

P570 Hybrid

Décodeur IPTV

Mode d'emploi

Traduction de la version originale allemande



Important : lire attentivement avant utilisation et conserver pour consultation ultérieure.

 **DOLBY AUDIO™**

HDMI™
HIGH-DEFINITION MULTIMEDIA INTERFACE

Inhaltsverzeichnis

1. Informations relatives à la sécurité	3
1.1 Signes et symboles utilisés.....	3
1.2 Consignes générales de sécurité.....	4
2. Emploi approprié	7
3. Contenu de la livraison	8
4. Raccordements	8
5. Mise en service	9
5.1 Connexions par câbles.....	11
5.2 Jumelage de la télécommande.....	12
5.3 Sélection de la langue du menu.....	12
5.4 Établissement de la connexion réseau.....	13
5.5 Contrôle de l'état du Wi-Fi.....	18
5.6 Déconnexion de la connexion Wi-Fi.....	18
5.7 Mises à jour logicielles.....	19
6. Nettoyage	19
6.1 Suppression des données personnelles.....	20
6.2 Recyclage d'appareils anciens.....	20
7. Dépannage	21
8. Mentions légales	23
8.1 Informations sur les marques déposées et licences.....	23
8.2 Logiciels gratuits.....	24
9. Déclaration de conformité	24
10. Caractéristiques techniques	25

1. Informations relatives à la sécurité

Avant de commencer la mise en service du décodeur, veuillez lire attentivement les informations suivantes. Elles sont destinées à éviter toutes mauvaises utilisations ainsi que les dommages corporels, dysfonctionnements et / ou dommages sur le hardware et logiciel qui en résultent.

Conservez ce mode d'emploi pour les questions qui pourraient se poser ultérieurement et transmettez-le aux futurs utilisateurs.

1.1 Signes et symboles utilisés

Veillez vous familiariser à l'avance avec les signes et symboles utilisés dans ce mode d'emploi.

AVERTISSEMENT

Désigne un danger potentiellement imminent. S'il n'est pas évité, des blessures graves ou la mort peuvent en résulter.

ATTENTION

Désigne une situation potentiellement dangereuse. Si celle-ci n'est pas évitée, le composant ou un objet aux alentours peut être endommagé.



Remarques et informations complémentaires

1.2 Consignes générales de sécurité

AVERTISSEMENT

Danger dû à la tension électrique ainsi qu'au risque d'incendie qui en résultent

Alimentation électrique / câble de raccordement

- ➔ Faites fonctionner le décodeur uniquement avec le bloc d'alimentation enfichable et les câbles de raccordement fournis dans la livraison.
- ➔ Vérifiez régulièrement l'absence de dommages sur le câble du bloc d'alimentation enfichable. Si vous constatez des dommages sur le bloc d'alimentation enfichable, débranchez-le du secteur et contactez votre opérateur réseau.

Tension d'alimentation

- ➔ Faites fonctionner le décodeur uniquement avec la tension alimentation qui lui est prévue.

Accessibilité de la prise de courant

- ➔ Le décodeur doit être branché sur une prise facilement accessible. Vous devez être en mesure de débrancher le décodeur du secteur à tout moment.

Réparation

- N'essayez pas de réparer le décodeur vous-même. Cela pourrait mettre en danger la sécurité électrique. Si le décodeur est tombé ou si de l'eau y a pénétré, débranchez immédiatement le décodeur de l'alimentation électrique et contactez votre opérateur réseau.

Conditions ambiantes

- Le décodeur et le bloc d'alimentation enfichable peuvent uniquement être utilisés à l'intérieur.
- Protégez le décodeur contre l'humidité, les gouttes et éclaboussures d'eau.
- Ne placez pas d'objets remplis de liquide tels que, par ex., des vases, sur le décodeur.
- Ne faites pas fonctionner le décodeur dans des lieux humides et uniquement dans des climats tempérés, non-tropicaux.

ATTENTION

Risques de dysfonctionnements ou de défauts sur l'appareil

Surchauffe

- Maintenez au moins l'espace libre suivant autour du décodeur : 10 cm au-dessus, 5 cm derrière, 2 cm sur le côté.
- Ne placez jamais le décodeur dans un meuble ou sur une étagère dont la ventilation est insuffisante.

- ➔ Ne placez pas d'objets sur le décodeur, tels que, par ex., d'autres appareils ou des bougies.
- ➔ Protégez le décodeur contre les rayons directs du soleil, flammes à l'air libre et toutes autres sources de chaleur telles que, par ex. le radiateur.

Absence prolongée ou orage

- ➔ Débranchez le décodeur et le câble réseau du secteur en retirant le bloc d'alimentation du secteur lors d'une absence prolongée et en cas d'orage.
- ➔ Débranchez également tous les appareils qui sont connectés au décodeur.



Chauffage du décodeur

- ➔ *Le chauffage du décodeur se situe dans la plage admissible. Néanmoins, les surfaces sensibles des meubles peuvent se décolorer dans le temps en raison de l'exposition constante à la chaleur.*
- ➔ *Les pieds de l'appareil peuvent provoquer des changements de couleur sur les surfaces des meubles traités. Le cas échéant, placez le décodeur sur un support approprié.*

2. Emploi approprié

Le décodeur P570 est destiné à la réception des signaux TV et radio en liaison avec les systèmes IPTV. Tout autre emploi est inapproprié. Le fabricant ne peut être tenu pour responsable pour toute erreur, tout dysfonctionnement ou dommage résultant d'un emploi inapproprié. Ceci comprend tout particulièrement

- un raccordement inappropriée
- une utilisation inappropriée
- une utilisation de supports de données ou d'accessoires inadaptés
- le non-respect des conditions d'installation et d'entreposage nécessaires
- la contamination de composants logiciels par des virus informatiques
- les modifications du hardware et du logiciel

3. Contenu de la livraison



Pour commander le décodeur, il vous faut une télécommande. Vous pouvez obtenir celle-ci auprès de votre opérateur réseau, si nécessaire.

- Décodeur Eltrona P570 Hybrid
- Bloc d'alimentation enfichable
- Câble HDMI 2.0 (1,5 m)
- Câble réseau (3 m)
- Mode d'emploi

4. Raccordements

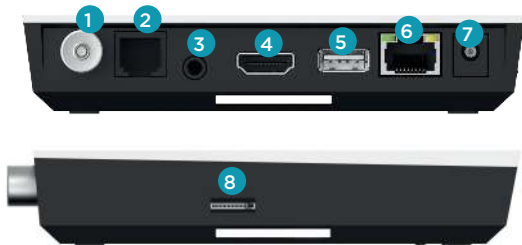


Illustration 1 : Raccordements

1 DVB-C

5 USB

2 RJ12 (RS232 et entrée IR)

6 LAN

3 S/PDIF optique/prise jack 3,5 mm¹⁾

7 Raccord électrique

4 HDMI

8 Port pour carte Micro SD

¹⁾ Raccordement combiné pour prise jack 3,5 mm (par ex. pour un casque) et TOSLink optique (S/PDIF)

5. Mise en service

AVERTISSEMENT

Danger dû à la tension électrique ainsi qu'au risque d'incendie qui en résultent

- ➔ Faites fonctionner le décodeur exclusivement avec le bloc d'alimentation enfichable inclus dans la livraison.
- ➔ Les câbles ne doivent être ni pliés, ni pincés.

ATTENTION

Risques de dysfonctionnements ou de défauts sur l'appareil

Raccordement incorrecte

- ➔ Raccordez les câbles au décodeur dans l'ordre correct (voir *Illustration 2* en page 10). Veillez à ce que le câble réseau s'enclenche de manière audible.

Interruption de l'alimentation électrique pendant l'installation

- ➔ Veuillez ne pas couper l'alimentation électrique au décodeur lors de l'installation ainsi que lors des mises à jour. Cela vous permettra d'éviter d'éventuels dommages.

Remplacement des câbles

- ➔ Veuillez toujours à remplacer les câbles endommagés par des câbles du même type.



Le décodeur nécessite une connexion Internet active pour se connecter à un système IPTV. Établissez la connexion soit avec un câble réseau, soit à l'aide d'une connexion sans fil Wi-Fi. Notez toutefois que si vous êtes connecté par Wi-Fi et que d'autres appareils utilisent simultanément cette connexion réseau, la bande passante peut être restreinte. Cela peut provoquer des interférences ou des interruptions lors de la lecture.

5.1 Connexions par câbles

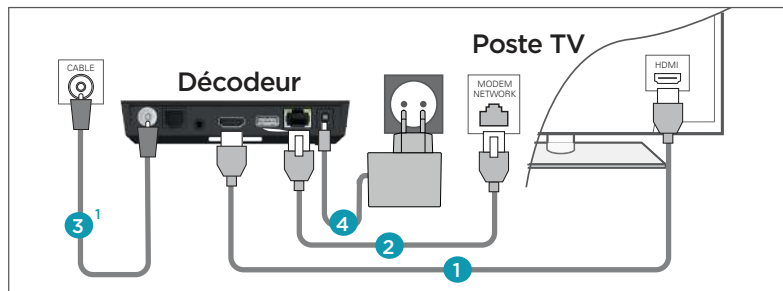


Illustration 2 : Connexions par câbles

1. Branchez le décodeur comme indiqué sur l'**illustration 2** en page 10. Faites attention à l'ordre des raccords illustré :

- 1 Câble HDMI
- 2 Câble réseau (en option)
- 3 Câble coaxial¹
- 4 Bloc d'alimentation enfichable

2. Allumez le poste TV.

¹ selon l'opérateur réseau, non compris dans le contenu de la livraison

5.2 Jumelage de la télécommande

Vous devez jumeler la télécommande au décodeur. Lors de la première mise en service du décodeur, une détection automatique du décodeur a lieu.

1. Insérez les piles dans la télécommande.
2. Attendez que le symbole de la télécommande apparaisse à l'écran du poste TV.
3. Appuyez sur le bouton **OK** pour lancer la détection automatique.
4. A présent, le jumelage de la télécommande avec le décodeur a lieu. Le jumelage peut prendre plusieurs minutes.

5.3 Sélection de la langue du menu

Une fois que la télécommande est jumelée au décodeur, la sélection de la langue s'affiche. Sélectionnez ici, la langue souhaitée pour l'interface utilisateur.

1. Sélectionnez la langue souhaitée.
2. Confirmez votre sélection en appuyant sur la touche **OK**.



Illustration 3 : Sélection langue

5.4 Établissement de la connexion réseau



Si vous avez déjà établi la connexion réseau à l'aide d'un câble réseau et que vous souhaitez passer au Wi-Fi, vous devez débrancher le bloc d'alimentation pendant env. 5 secondes, puis le rebrancher pour accéder au menu de configuration.

Si vous avez établi la connexion réseau à l'aide d'un câble réseau, poursuivez votre lecture au chapitre **1.1 Signes et symboles utilisés** en page 3. Si vous voulez établir la connexion réseau avec une connexion sans fil Wi-Fi, poursuivez votre lecture au paragraphe suivante.

5.4.1 Établissement de la connexion sans fil Wi-Fi

Plusieurs méthodes sont à votre disposition pour établir une connexion Wi-Fi :

- **Rechercher** : le décodeur recherche automatiquement les réseaux Wi-Fi disponibles.
- **Avancé** : utilisez le WPS ou saisissez le SSID manuellement.

5.4.1.1 Recherche Wi-Fi

1. Activez l'option **Connexion Wi-Fi** dans le menu de configuration.
2. Activez le bouton **Rechercher** en appuyant sur la touche **OK**.
3. Sélectionnez le Wi-Fi souhaité parmi ceux affichés. Veillez à ce que la puissance du signal soit suffisamment élevée (voir **Illustration 5**).
4. Saisissez le mot de passe Wi-Fi à l'aide du clavier virtuel affiché et confirmez votre saisie en activant le bouton **OK**.
5. Attendez que la connexion soit établie, puis activez le bouton **Quitter** jusqu'à ce que le message **La connexion réseau a été établie avec succès** s'affiche.



Illustration 4 : Configuration Wi-Fi



Illustration 5 : Wi-Fi disponibles

5.4.1.2 Configuration avancée du Wi-Fi



Toutes les méthodes décrites ici ne sont pas forcément compatibles avec votre routeur.

Dans la configuration avancée du Wi-Fi, vous avez le choix entre différentes méthodes.

- **Touche WPS** : la connexion est automatiquement établie après avoir appuyé sur la touche WPS de votre routeur
- **PIN WPS** : la connexion doit être activée en saisissant un code PIN sur la page Web du routeur
- **Saisir le SSID** : saisissez manuellement le nom du réseau
- **Rechercher** : voir chapitre **5.4.1.1 Recherche Wi-Fi** en page 14

Pour établir une connexion Wi-Fi à l'aide de la configuration avancée du Wi-Fi, procédez comme suit :

1. Activez l'option du menu **Avancé** dans le menu de configuration.
2. Naviguez jusqu'à la méthode de configuration souhaitée.
3. Ensuite, suivez les instructions sur le poste TV.



Illustration 6 : Configuration avancée du Wi-Fi

5.5 Contrôle de l'état du Wi-Fi

Dans le menu **État Wi-Fi**, vous pouvez consulter les données actuelles de votre connexion Wi-Fi telles que, par ex., la puissance du signal ou l'adresse MAC de l'adaptateur Wi-Fi.



Illustration 7 : Aperçu état Wi-Fi

5.6 Déconnexion de la connexion Wi-Fi

Pour déconnecter la connexion Wi-Fi, naviguez jusqu'à **Déconnexion Wi-Fi** dans le menu de configuration. Ensuite, vous pouvez faire ce qui suit :

- **Connecter le décodeur avec un autre Wi-Fi** : procédez comme décrit dans le chapitre **5.4.1 Établissement de la connexion sans fil Wi-Fi** en page 14.
- **Établissez une connexion réseau avec un câble réseau** : connectez le câble réseau fourni comme décrit dans **l'illustration 2** en page 10.

5.7 Mises à jour logicielles

Les mises à jour logicielles sont effectuées automatiquement. Si une mise à jour logicielle est déjà disponible au moment de la mise en service, vous devez d'abord installer la mise à jour. Pour cela, suivez les instructions affichées à l'écran du poste TV.

6. Nettoyage



AVERTISSEMENT

Danger dû à la tension électrique ainsi qu'au risque d'incendie qui en résultent

- Débranchez le décodeur du secteur avant le nettoyage.
- Utilisez un chiffon sec pour le nettoyage.
- Nettoyez uniquement la surface du décodeur.
- N'ouvrez en aucun cas le décodeur.

Élimination

6.1 Suppression des données personnelles

Avant d'éliminer le décodeur, veillez à retirer tout support de stockage (clé USB, carte SD) et / ou à supprimer les données qu'il contient. C'est pour votre propre sécurité et pour éviter que vos données personnelles ne tombent entre de mauvaises mains.

6.2 Recyclage d'appareils anciens

Applicable dans l'Union européenne et dans les autres pays européens disposant de systèmes de collecte sélective des matériaux recyclables.



Les appareils électriques et électroniques ne doivent pas être jetés avec les déchets ménagers. Les consommateurs sont légalement tenus de rapporter les équipements électriques et électroniques en fin de vie aux points de collecte publics prévus à cet effet ou au point de vente. Les détails sont réglementés par le droit national respectif. Le symbole figurant sur le produit, le mode d'emploi ou l'emballage indique ces dispositions. Par le recyclage, la récupération des matériaux ou d'autres formes de valorisation des anciens appareils, vous apportez une contribution importante à la protection de notre environnement.

7. Dépannage

Erreur	Cause possible	Remède
La LED ne s'allume pas	Pas de tension d'alimentation ou décodeur défectueux	Vérifiez que le bloc d'alimentation enfichable et le câble sont bien fixés. Contactez votre opérateur réseau si l'erreur persiste
Pas d'affichage	Pas de tension d'alimentation	Vérifiez que le bloc d'alimentation enfichable et le câble sont bien fixés.
	Connexion du câble défectueuse	Vérifiez que les connexions des câbles sont bien fixées.
	Mauvaise source HDMI	Réglez la source HDMI du poste TV sur le décodeur.
Mauvaise qualité d'image	Câble HDMI non compatible	Utilisez uniquement le câble HDMI fourni

Erreur	Cause possible	Remède
Tremblement de l'image	Signal Wi-Fi trop faible	Rendez-vous dans la configuration et vérifiez la puissance du signal sous État Wi-Fi (voir page 18).
	Bande passante restreinte en raison de la présence de plusieurs utilisateurs	Utilisez le câble réseau au lieu du Wi-Fi.
Le décodeur ne peut pas établir de connexion Wi-Fi	Adresse MAC du décodeur non autorisée sur le routeur	Vérifiez le routeur et autorisez l'adresse MAC du décodeur
Les informations d'aide 30 - 34 s'affichent pendant plus de 3 minutes	Erreur technique lors de l'établissement de la connexion réseau	Débranchez le décodeur de l'alimentation électrique pendant environ 5 min. Le cas échéant, contactez votre opérateur réseau

Erreur	Cause possible	Remède
Info d'aide 40 - 85	Erreur technique lors de la mise à jour du logiciel	Débranchez le décodeur de l'alimentation électrique pendant environ 5 min. Le cas échéant, contactez votre opérateur réseau

Pour toutes autres questions, veuillez contacter votre opérateur réseau.

8. Mentions légales

8.1 Informations sur les marques déposées et licences



Fabriqué sous licence de Dolby Laboratories. Dolby, Dolby Audio et le symbole du double D sont des marques déposées de Dolby Laboratories.



HDMI, le logo HDMI et High-Definition Multimedia Interface sont des marques ou des marques déposées de HDMI Licensing LLC aux États-Unis et dans d'autres pays.

Des informations aux clients sur les licences de MPEG LA sont disponibles à l'adresse Internet suivante : **www.eltrona.lu/licenses**

8.2 Logiciels gratuits

Le produit contient notamment un logiciel gratuit. Celui-ci a été développé par des tiers et est protégé par le droit d'auteur. Vous êtes autorisé à utiliser le logiciel gratuit conformément aux conditions de licence respectivement applicables.

Vous trouverez les conditions de la licence et de plus amples informations à l'adresse Internet suivante : ***www.eltrona.lu/opensource***

9. Déclaration de conformité

Par la présente, le fabricant déclare que le marquage CE a été apposé sur cet appareil en conformité avec les exigences fondamentales et autres dispositions applicables des directives suivantes :

- 2014/53/UE Directive RED
- 2009/125/CE Directive relative à l'écoconception
- 2011/65/UE Directive RoHS

Vous trouverez le texte intégral de la déclaration de conformité de l'UE à l'adresse Internet suivante : ***www.eltrona.lu/CE***

10. Caractéristiques techniques

Informations sur l'article	
Réf. article	STB-P570-T4/400
Couleur	noir / blanc
Poids net	260 g
Dimensions (l x H x P)	130 x 130 x 25 mm
Conditions ambiantes	
Température	+5° - +40° C
Humidité	20 - 80 %
Puissance / Consommation d'énergie	
Veille profonde	0,2 Watt
Fonctionnement normal	3,4 Watt (IP) / 5,2 Watt (DVB-C)
Formats et codecs pris en charge	
Codecs audio	ac3, wma2, mp3, pcm, aac, mp2, aiff, aif, wav
Codecs vidéo	MPEG1/2/4, avc, H.263 / H.264, H.265, xvid, m-jpeg
Résolutions vidéos	576i, 576p, 720p, 1080i, 1080p, 2160p

Raccordements externes	
Connecteur IEC (HF)	1
Ethernet 1 GBit/s (RJ45)	1
HDMI™ 2.0a	1
USB 3.0	1
S/PDIF optique / prise jack 3,5 mm (stéréo)	1
RS232 et entrée IR (RJ12)	1
Port pour carte Micro SD	1
Interfaces	
Bluetooth	5.0
Infrarouge	36 KHz (RC-5:SAT2)
Wi-Fi	IEEE 802.11 b/g/n/ac/ax (2,4 / 5 GHz)
Sécurité Wi-Fi	WPA / WPA2 PSK
Protection contre la copie	
DRM	Verimatrix Viewright®
HDMI	HDCP 1.4 / 2.2

Alimentation électrique / bloc d'alimentation enfichable

Nom du fabricant	Eltrona Interdiffusion S.A. 4 - 8, Rue de l'Acierie 1112 Luxembourg / LUXEMBOURG
Identifiant du modèle	STB-P490/400
Tension d'entrée	100 - 240 V
Fréquence d'entrée courant alternatif	50 / 60 Hz
Tension de sortie	12,0 V
Courant de sortie	1,0 A
Puissance de sortie	12,0 W
Efficacité moyenne en fonctionnement (min)	83,26 %
Efficacité à moindre charge (10 %) (min)	73,26 %
Puissance absorbée en hors charge (max)	0,1 W

Version: 1.1
État : 29.06.2021

Fabricant :
Eltrona Interdiffusion S.A.
4 - 8, Rue de l'Acierie • 1112 Luxembourg / LUXEMBOURG
Telefon: +532 499 466 888 • Internet: www.eltrona.lu



*Dans un soucis d'améliorer constamment nos produits, nous nous réservons le droit d'apporter des modifications techniques et optiques à l'appareil décrit dans ce mode d'emploi. Vous trouverez la version du mode d'emploi mise à jour sous **www.eltrona.lu/userguides**.*

Sous réserve de fautes et d'erreurs d'impression.